



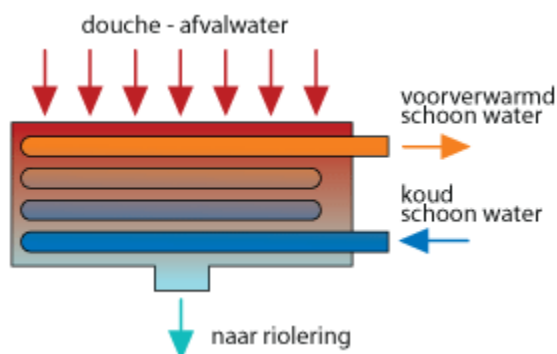
08-05-2013

Voor de Monteur

# Douchegoot met WTW installeren

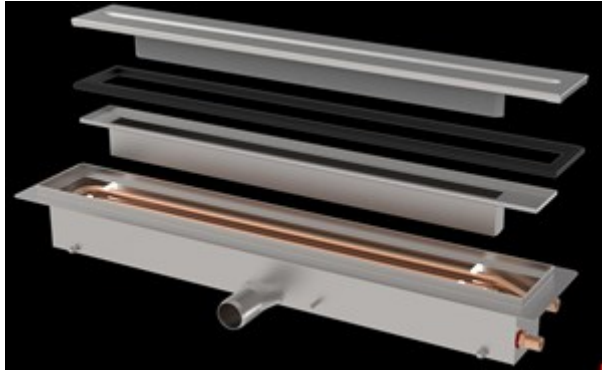
## Inleiding

Met een douchegoot met WTW wordt warmte teruggewonnen, die anders wegstroomt met het douchewater. Deze warmte wordt direct gebruikt om het koude aanvoerwater voor te verwarmen, zie afbeelding 1. Het warmtapwatertoestel hoeft daardoor minder vermogen te leveren om dezelfde douchecapaciteit te bereiken. Daarmee kan ongeveer 45% van de energie voor het douchen worden bespaard. Bovendien krijgt de woning een gunstiger energielabel en een lagere EPC: een verlaging van 0,04 - 0,06 afhankelijk van het aansluitschema. Een douche met WTW levert geen legionellarisico op.



Afb. 1 Werking douchegoot met WTW

De douchegoot met WTW is specifiek ontwikkeld voor gebruik in inloopdouches in appartementen en in woningen op de begane grond. De douchegoot is altijd dieper dan de afwerkvloer en steekt in de constructievloer.



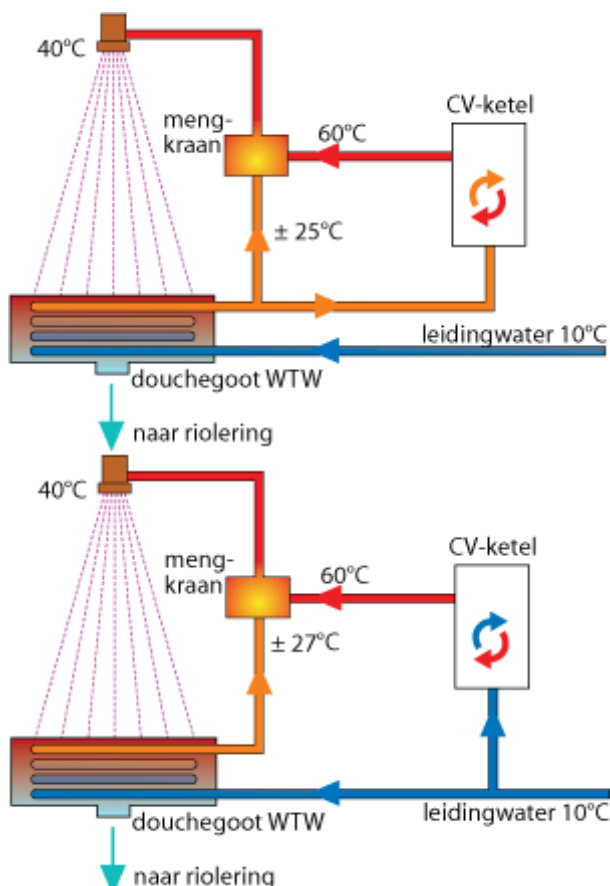
Afb. 2 Douchegoot met WTW (DSS/Bries)

## Wat moet je doen

### 1. Aansluiten

Het voorverwarmde water kun je aansluiten volgens afbeelding 3.

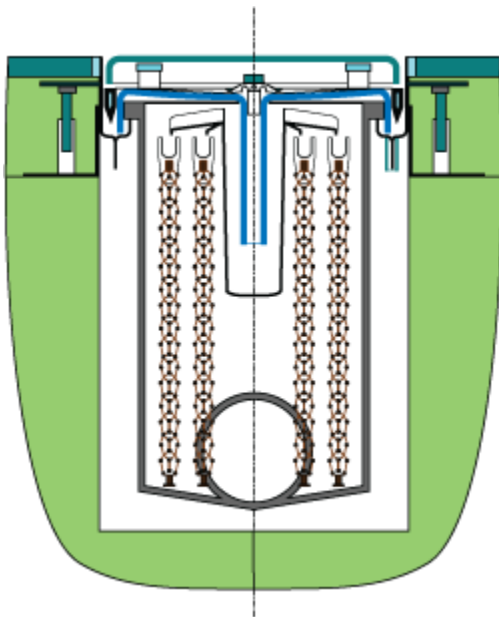
- A. Op de mengkraan én het warmtapwatertoestel; Vooral in nieuwbouw: levert het hoogste rendement (EPC-verlaging 0,04 - 0,06);
- B. Op alleen de mengkraan; Als het aansluiten van het warmtapwatertoestel lastig is door een grote afstand en/of veel breekwerk met zich mee brengt (EPC-verlaging 0,04 - 0,05).



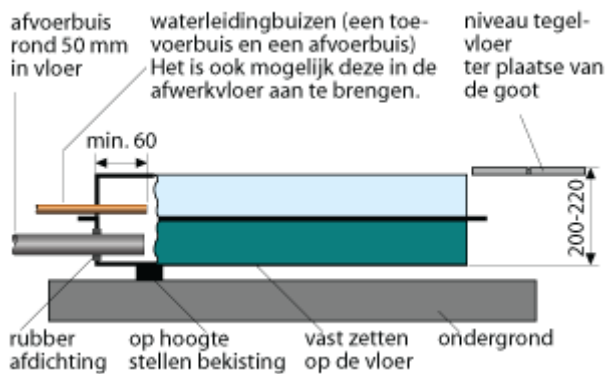
### *Afb. 3 Aansluitmogelijkheden waterzijdig*

#### **2. Plaatsen**

- Begin met de werkvoorbereiding in de ruwbouwfase;
- Verwijder bij een breedplaatvloer mag je wapening alleen in overleg met de constructeur (laten) verwijderen;
- Laat bij een kanaalplaatvloer in de fabriek een sparing aanbrenge in de bovenschil;
- Bij de uitvoering als afgebeeld in afbeelding 4 stel je de douchegoot met stelpoten waterpas en laat je deze in het beton storten. Gebruik hiervoor krimpvrije mortel;
- Werk daarna de flens, die rondom aan de bak zit, met speciale, meegeleverde kunststof tape waterdicht af;
- Bij de uitvoering in afbeelding 5 gebruik je in de ruwbouwfase een bekistingsbak, waarin je later met behulp van een stelrand een montageframe plaatst;
- In dit montageframe hang je later de warmtewisselaar in de vorm van een cassette;
- Houd rekening met beperkte stelmogelijkheden en neem een bekistingsbak met voldoende overmaat;
- Voorzie de douchegoten altijd van aarding;
- Zorg ervoor dat metalen leidingen of koppelingen niet onbeschermd in het cement liggen.



*Afb. 4 Doorsnede en montage-instructie van douche met WTW (uitvoering Hei-Tech)*



Afb. 5 Plaatsen en aansluiten douche met WTW (uitvoering DSS-Bries)

### 3. Aansluiten drinkwaterzijdig

- Sluit de warmtewisselaar aan op de koudwaterleiding via een controleerbare stopkraan / keerklep-combinatie, type EA. Breng deze aan op een goed toegankelijke plek. Bij sommige douchegoten is deze al ingebouwd;
- Sluit de koudwatertoevoer aan op de juiste aansluitnippel want de warmtewisselaar werkt volgens het tegenstroomprincipe. Let op de markering van de fabrikant.

### 4. Aansluiten afvalwaterzijdig

- Breng geen stankafsluiter aan want deze is al ingebouwd;
- De diameter van de aansluiting van de douchegoot is 50 mm;
- Leg de afvoerbuis met een afschot van ca. 1 : 50, vermijd haakse bochten en ga zo snel mogelijk over op een diameter van 75 mm.

Video: Warmte terugwinnen

Geen video te zien? Open [hier](#) de video.

Douche warmte-terug-win systeem

Geen video te zien? Open [hier](#) de video.

## Let op

De EA-beveiliging in de aansluiting van de douche-WTW vervangt NIET de inlaatcombinatie bij het warmtapwatertoestel.

De douchegoot met WTW kun je combineren met een stortdouche, maar let dan op de hogere drinkwaterzijdige weerstand van de warmtewisselaar. Deze staat vermeld op het bijbehorende KIWA certificaat.

## Externe links

- [ISSO-publicatie 30.4](#)
- [NTR 3216 \(hoofdstuk 4\)](#)
- [NEN 7120](#)
- [Milieu Centraal: Warmte terugwinnen](#)
- [NEND Animatees: WTW systeem](#)

Deze ISSO-Kenniskaart werd mede mogelijk gemaakt door:

